

2019 | EEN JAAR IN BEELD | PROJECTEN

2019 | EEN JAAR IN BEELD

Projecten

De projecten van het lectoraat Zorg Rond het Levenseinde kunnen verdeeld worden in projecten rond Zingeving, projecten voor en met mensen met Belemmerde Toegang tot reguliere zorg, Evidence-Based Practise en Vroegtijdige Zorgplanning.

Zingeving

Zingeving aan het levenseinde is de centrale pijler van de vier componenten van kwaliteit van leven: Lichamelijk welzijn, psychisch welzijn, sociaal welzijn en zingeving. In het lectoraat zijn er verschillende projecten over zingeving.

- > De laatsten van een gedeeld verleden
Miriam Kersten interviewde verschillende mensen die de laatste waren van een verbond (familie, gilde, regiment) of een ambacht rond zingevingaspecten. Miriam schreef verschillende artikelen over dit project. Zie <https://levenseinde.avans.nl/category/auteurs/miriam/> en <https://levenseinde.avans.nl/2018/11/01/de-laatste-zijn/>
- > Aandacht voor levensvragen | Project Roosendaal
In het project Aandacht voor Levensvragen interviewden Wim Boluijt, Joost van Iersel, Miriam Kersten, Heidi Vriend en Michael Echteld 29 leden van een cohort van thuiswonende mensen van 85 jaar en ouder over zingeving, functioneren en kwaliteit van leven. Ook fotograferden we hen in hun eigen omgeving. Joost van Iersel interviewde thuiswonende ouderen over zingevingsvraagstukken. Naar aanleiding van de uitkomsten van dit project en van Project Aandacht voor Levensvragen schreef Joost een artikel en een opiniestuk. Zie <https://levenseinde.avans.nl/2018/12/09/zingeving-bij-kwetsbare-ouderen/>
- > Project Ontwerpen voor het Levenseinde
In dit samenwerkingsverband tussen de Hogeschool Utrecht, Avans (Michael Echteld), de TU Delft, de Hogeschool voor de Kunsten Utrecht, het bedrijf GainPlay Studios en de Universiteit voor Humanistiek is een project uitgeschreven voor het ontwikkelen van technologie om zingevingsvraagstukken laagdrempeliger te maken.
- > Project Van Neynsel – Zingeving bij verpleeghuisbewoners
Joost van Iersel voerde inventarisaties uit bij het personeel van verpleeghuis Van Neynsel naar belemmerende en bevorderende factoren voor het geven van goede zingevingzorg. Hij leidde ook zes afstudeerprojecten van studenten rond het verbeteren van zingevingzorg in verpleeghuizen.
- > ‘Betekenisvol Leven’: Zingeving in de langdurige palliatieve zorg
Samen met hogescholen InHolland en Fontys, zorgorganisaties De Wever, Zonnehuisgroep Amstelland en Groenhuisen, ROC Nova College en patiëntvertegenwoordigers verkregen we een subsidie in het kader van het programma Palliantie van ZonMw. Binnen ditzelfde project (‘Betekenisvol Leven’) schreven we nog vijf subsidieaanvragen voor zorgorganisaties om deel te nemen aan dit project. In dit project wordt een laagdrempelig instrument geïmplementeerd in zorgorganisaties voor langdurige palliatieve zorg waarmee zorgverleners geholpen worden het gesprek over zingevingsvraagstukken van patiënten en cliënten aan te gaan.
- > Doodswensen bij mensen met psychiatrische aandoeningen – hoort ook bij *Belemmerde Toegang*
Wim Boluijt begeleidde een student in het uitvoeren van een onderzoek naar goede zorg voor mensen met die een doodswens hadden op basis van psychiatrische problematiek.
- > Doodswensen bij mensen met autisme – hoort ook bij *Belemmerde Toegang*
De interviews die in 2018 zijn gehouden met mensen met autisme en een doodswens zijn geanalyseerd door Tineke Spapens en Dorethé Mommersteeg. Tineke Spapens schreef de rapportage. Michael Echteld begeleidde een student in het uitvoeren van een onderzoek naar goede zorg voor mensen met die een doodswens hadden op basis van autisme, in samenwerking met MEE West-Brabant. Zie <https://levenseinde.avans.nl/2018/12/09/autisme-en-doodswensen/> en <https://levenseinde.avans.nl/2019/09/11/autisme-en-doodswensen-analyses-van-interviews/>

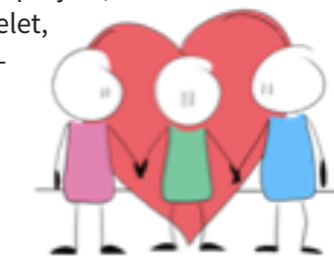


- > Zingeving bij oudere dak- en thuisloze mensen – hoort ook bij *Belemmerde Toegang*
Rutger van Eijken interviewde oudere dak- en thuisloze mensen voor een boek over o.a. goede zorg en zingevingsproblemen. Samen met Michael Echteld schreef hij een artikel over het levenseinde van dak- en thuisloze mensen. Zie <https://www.socialevraagstukken.nl/onvoorspelbaar-tot-in-de-dood/>

Belemmerde toegang

Het lectoraat doet onderzoek naar palliatieve zorg bij groepen die geen vanzelfsprekende toegang hebben tot reguliere palliatieve zorg—door hun gedrag en hun kenmerken en/of door de attitude en kennis van zorgverleners.

- > Palliatieve zorg in de long-stay TBS-kliniek
De Pompestichting—voor langdurig TBS-gestelde cliënten—wordt toenemend geconfronteerd met palliatieve zorgvragen van cliënten. Wim Boluijt helpt hen met een project rond het introduceren van palliatieve zorgproducten. Hij heeft een behoefteninventarisatie gemaakt bij zorgverleners. Zie <https://levenseinde.avans.nl/2018/05/17/wim-boluijt/>
- > Dilemma's in de langdurige dementiezorg
Zorgorganisatie Avoord maakte Moniek Matthijssen vrij om met het lectoraat onderzoek te doen naar dilemma's die optreden in de zorg voor cliënten met dementie. Zorgverleners en naasten hebben regelmatig verschillende visies op goede zorg, wat tot knelpunten leidt. In het onderzoek wordt een hulpmiddel ontwikkeld voor zorgverleners. Zie <https://levenseinde.avans.nl/2019/09/27/moniek-mathijssen/>
- > Goede zorg in Hospice Balade voor mensen met een maatschappelijke beperking
In samenwerking met Stichting Prisma, zorgorganisatie voor mensen met een verstandelijke beperking, en de Universiteit voor Humanistiek, doet het lectoraat onderzoek naar goede zorg in Hospice Balade. Balade is een hospice voor mensen met een ‘maatschappelijke beperking’: verstandelijke beperking, dementie, psychiatrische problematiek, problematiek rond middelengebruik. Het onderzoek wordt uitgevoerd door Mariette van Erp van het lectoraat en Linda Vos van Balade. Carlo Leget van de Universiteit voor Humanistiek adviseert. Mariette presenteerde over haar onderzoek op de Nederlands-Vlaamse Wetenschapsdagen in Antwerpen. Zie <https://levenseinde.avans.nl/2018/05/17/mariette-van-erp/>
- > Implementeren van de verpleegkundig consulent in de palliatieve zorg voor mensen met een verstandelijke beperking
Binnen het programma Palliantie van ZonMw schreef Michael Echteld een subsidie-aanvraag voor een project gericht op het ontwikkelen van de functie van Verpleegkundig Consulent Palliatieve zorg binnen zorgorganisatie Stichting Prisma—voor mensen met een verstandelijke beperking.
- > SamenSpraak – Gezamenlijke besluitvorming met mensen met een verstandelijke beperking
Het lectoraat ZrL, Stichting Prisma en Erasmus MC werken samen in het project SamenSpraak, waarin een hulpmiddel wordt ontwikkeld voor gezamenlijke besluitvorming in de palliatieve fase met mensen met een verstandelijke beperking. Hanna Noorlandt is de onderzoeker van dit project, waarin ze een promotietraject volgt. Ze wordt in het onderzoek bijgestaan door Freek Felet, ervaringsdeskundige bij Stichting Prisma. Copromotores zijn Ida Korfa van Erasmus MC en Michael Echteld. IKNL, KansPlus, Cello, Ipse de Bruggen en Amarant zijn partners in het project. SamenSpraak bleek in 2019 een goed voorbeeld van codesign met het werkveld en met cliënten. Hanna en Freek presenteerden hun onderzoek op de Nederlands-Vlaamse Wetenschapsdagen in Antwerpen. Zie <https://levenseinde.avans.nl/2019/09/09/samenspraak/> en <https://levenseinde.avans.nl/2019/11/07/project-samenspraak-codesign-met-het-werkveld-en-clienten/>



- > Palliatieve zorg voor mensen met een ernstig psychiatrische aandoening
Koen Westen leidt dit project, waarin een door Karin de Boer ontwikkelde toolkit voor palliatieve zorg voor mensen met ernstig psychiatrische aandoeningen wordt geïmplementeerd. In dit project wordt samengewerkt met Erasmus MC. Zie <https://levenseinde.avans.nl/2019/09/09/koen-westen/>

Evidence-based practise

Evidence-based practise (EBP) is de visie op kwaliteitszorg waarbij de zorg wordt gestuurd door de ervaring van de zorgverlener, de waarden van de patiënt of cliënt en het wetenschappelijk bewijs voor de werkzaamheid van de interventie.

- > Self-efficacy met betrekking tot evidence-based practise bij verpleegkundigen
In zijn promotieproject doet Peter Hoegen onderzoek naar evidence-based practise (EBP): de visie op kwaliteitszorg waarbij de zorg wordt gestuurd door de ervaring van de zorgverlener, de waarden van de patiënt of cliënt en het wetenschappelijk bewijs voor de werkzaamheid van de interventie. Het onderzoek gaat over de mate waarin verpleegkundigen vertrouwen hebben en geloven dat hun werk het verschil maakt in de zorg wat betreft het zoeken, vinden en implementeren van wetenschappelijk bewijs voor zorghandelingen. Cindy de Bot van het lectoraat Leven Lang in Beweging en Michael Echteld zijn copromotoren van Peter; Hester Vermeulen van het Radboudumc is promotor. In 2019 zijn twee reviews geschreven en is gegevensverzameling uitgevoerd in drie zorgorganisaties. Peter heeft EBP-trainingen uitgevoerd en geëvalueerd in twee zorgorganisaties en heeft vier studenten begeleid in het kader van zijn project.

Vroegtijdige zorgplanning

Om de levenseindezorg adequaat te organiseren is het essentieel om de waarden en wensen van de patiënten goed te kennen en te blijven volgen. De leidende visie op palliatieve zorg schrijft voor dat zo vroeg als mogelijk de communicatie over deze vraagstukken gestart wordt. Daarmee is vroegtijdige zorgplanning een essentieel onderdeel van palliatieve zorg.

- > Vroegtijdige zorgplanning in het Jeroen Bosch Ziekenhuis
Ruud Uitterhoeve leidt het project waarin onderzoekers van Avans de evaluatie van vroegtijdige zorgplanning in de palliatieve fase zullen evalueren. Andere deelnemers aan het project zijn verpleeghuis Van Neynsel en thuiszorgaanbieders in de regio. Voor dit project heeft Ruud een Sia RAAK Publiek-subsidie voorbereid. Ook ter voorbereiding van deze subsidieaanvraag heeft Ruud twee afstudeerprojecten begeleid. Zie <https://levenseinde.avans.nl/2018/05/17/ruud-utterhoeve/>
- > Project Van Neynsel – Vroegtijdige zorgplanning bij verpleeghuisbewoners
In de verpleeghuiszorg is vroegtijdige zorgplanning rond levenseindevraagstukken niet altijd vanzelfsprekend en voelen verzorgenden en verpleegkundigen zich niet altijd goed in staat ertoe. Rond dit thema heeft Ruud Uitterhoeve een aantal studies uitgevoerd. Na zelf bij leidinggevenden van verpleeghuis Van Neynsel geïnventariseerd te hebben, leidde hij vier afstudeerprojecten waarin bij zowel bewoners als personeel is geïnventariseerd hoe vroegtijdige zorgplanning het beste vorm kan krijgen en wat de belemmeringen daartoe zijn. Monika Zwekars voert in het kader van dit project een onderzoek uit voor haar masteropleiding bij de Universiteit Utrecht. Zie <https://levenseinde.avans.nl/2018/05/17/ruud-utterhoeve/>



Waar ging de kennis naartoe?

Het lectoraat bedient het Onderwijs, het Werkveld en de Samenleving.

Onderwijs

Het lectoraat produceert nieuwe kennis voor het onderwijs. Alle kenniskringleden dragen daarom bij aan het onderwijs van Avans in verschillende vormen.

- > Minor Arts and Interaction
Het lectoraat participeerde als opdrachtgever voor de internationale minor Arts and Interaction van de kunstacademie AKV | St. Joost. We vroegen de studenten een interactieve ervaring te maken rond zingeving aan het levenseinde. Één van de resultaten was The Soul Machine. <https://levenseinde.avans.nl/2019/12/06/verbinding-met-akv-st-joost-levert-veel-op-the-soul-machine/>

- > Workshops en lessen
Onderzoeksuitkomsten van ieder thema van het lectoraat worden binnen Avans in lessen en workshops verwerkt. Ook worden voor externe partners workshops aangeboden, zoals zorgorganisaties en specialistenopleidingen.
- > Symposium voor studenten
In Breda en 's Hertogenbosch zijn symposia georganiseerd voor studenten. In Breda werd gebruik gemaakt van de infrastructuur van de Palliatieve Tweedaagse en in 's Hertogenbosch van de Vrije Ruimte van de Academie voor Sociale Studies 's Hertogenbosch. Vrijwel alle thema's van het lectoraat werden aangeboden in de vorm van workshops. Zie <https://levenseinde.avans.nl/2019/10/04/workshops-voor-studenten/>
- > Minor palliatieve zorg
De vorm en inhoud van de minor wordt afgestemd met het lectoraat; kenniskringleden gaven gastlessen. Zie <https://www.youtube.com/watch?v=wpie3MHwTPg>
- > Dag van de dood
Kenniskringleden verzorgden drie workshops en een lezing binnen de Dag van de Dood van de academie voor Sociale Studies Breda.

Werkveld

Het lectoraat doet geen projecten zonder betrokkenheid van het werkveld. Bij de projecten lieten we zien welke instellingen en bedrijven bij het lectoraat betrokken waren. Ook brachten we kennis terug naar het werkveld door onze werkveldpartners in te lichten over de uitkomsten van de onderzoeken in hun instellingen en door scholing in de instelling (Erasmus MC), lezingen (Avoord, Prisma, Amarant) en workshops (Van Neynsel).

Samenleving

Het lectoraat heeft geen bestaansrecht als het zich niet bindt aan relevante maatschappelijke processen. Wij verbonden ons aan verschillende thema's door de discussie aan te gaan in sociale media en via onze website (<https://levenseinde.avans.nl>). Ook publiceerden we opinie in de landelijke pers (Geron, Trouw).